

La escuela sin límites



Contenido

- 02** El reto de volver a los salones de clase
- 03** ¡Le damos la bienvenida a “la escuela sin límites”!
- 05** Entorno estratégico
- 08** Dimensión empresarial de “la escuela sin límites”
- 12** Dimensión pedagógica de “la escuela sin límites”
- 20** Dimensión operativa de “la escuela sin límites”
- 22** ¿Qué debo saber sobre COVID-19?
- 23** Protocolos sanitarios para el uso cotidiano de las instalaciones
- 24** Recomendaciones operativas para el regreso escalonado (modo híbrido)

El reto de volver a los salones de clase

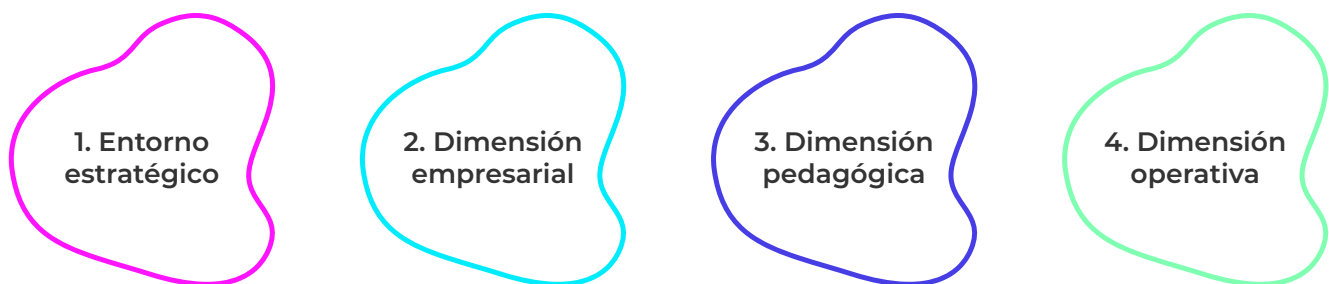
Querido/a director/a:

Como sabes, en el arranque del nuevo curso tendremos que conjugar el ferviente deseo de toda la comunidad educativa por la vuelta a la normalidad con la necesaria precaución y las medidas sanitarias más adecuadas. Nuestros poderes públicos se están encargando de darnos las directrices oportunas, que dependerán de la evolución de los escenarios epidemiológicos.

Esto significa que muy probablemente el próximo ciclo escolar presentará diversos escenarios, que incluso pueden variar según ubicaciones geográficas: algunas mantendrán el formato a distancia, mientras, que muchas otras adoptarán un formato híbrido de regreso escalonado a clases presenciales. Este proceso podría tomar semanas o meses, en función de la velocidad del proceso de vacunación y el número de casos positivos registrados en el futuro próximo.

Por esta razón, en Compartir hemos hecho un trabajo intenso de investigación y preparación; de previsión de los diversos escenarios posibles, así como de diseño de estrategias que ayudarán a tu colegio a realizar un inicio de ciclo bien estructurado, transparente y con mucha claridad en cuanto a las medidas que deberá adoptar en cada uno de los momentos que marque la situación sanitaria del país.

Para ayudarte a procesar la información indispensable para este inicio de ciclo, hemos dividido este documento en **cuatro secciones**: la primera presentará un entorno estratégico general mientras que las siguientes abordarán tres dimensiones tácticas:



Un colegio que gestiona correctamente estas tres dimensiones tácticas es un colegio que logra montar la ola de la pandemia; que está siempre listo para pasar de un formato presencial a uno a distancia y de ahí a uno híbrido o escalonado. También está siempre listo para responder a las eventualidades sanitarias y financieras que se vayan presentando de forma puntual y eficiente. Y, finalmente, está siempre listo para seguir evolucionando en materia pedagógica y tecnológica, conforme a que el aprendizaje a distancia vaya arrojando datos e información valiosa para comprender mejor el funcionamiento adecuado.

Esto es, a grandes rasgos, lo que en Compartir hemos denominado **“La escuela sin límites”**, un concepto profundo, pero sumamente práctico, que describe la verdadera escuela del siglo XXI y que te presentaremos a continuación en este documento. Esperamos que esta información sea valiosa y útil para que tu colegio pueda, navegar en las condiciones inéditas de este próximo ciclo escolar con mucha calma, enfoque y claridad.

Atentamente,
Equipo Compartir



¡Le damos la bienvenida a “la escuela sin límites”!

La escuela sin límites es la escuela conectada, ágil y flexible, que trasciende sus propios muros y también las limitaciones impuestas por la contingencia sanitaria: siempre está lista para pasar de un modelo totalmente presencial a otro totalmente a distancia y de ahí a uno híbrido o escalonado, sin que su operación se vea afectada.

Es una escuela que entiende perfectamente la realidad que estamos viviendo y que comprende las implicaciones y los tiempos no solo de una pandemia, sino de toda la volatilidad e incertidumbre del mundo actual.

La escuela sin límites entiende que vivimos en épocas de cambios inmediatos, de un día para otro; es una máquina bien aceiteada que toma las curvas y ajusta los cambios de velocidad al instante, conforme al entorno cambiante e impredecible que se va manifestando en su campo de visibilidad.

La escuela sin límites cuenta, necesariamente, con un equipo de líderes bien informado y constantemente actualizado en tendencias educativas y tecnológicas, pero también políticas y sociales. Tales líderes protegen y guían a su comunidad educativa por caminos con variables complejas, pero no por ello imposibles de organizar, comprender y resolver.

La escuela sin límites también tiene una visión de empresa: esa visión en la que los directivos están atentos a lo que su comunidad de padres de familia necesita y pide. Sabe ser flexible y ajustar su oferta sin traicionar sus valores, siempre con la innovación en mente.



La escuela sin límites derriba barreras por medio de contenidos disruptivos que conectan el aprendizaje con la vida real. Y si la vida real les arroja una pandemia, los miembros de “la escuela sin límites” aprenden de la crisis todo lo que pueden y lo ponen en práctica, generan soluciones y salen del problema con un entendimiento renovado y valioso.

La escuela sin límites no se circunscribe al aprendizaje académico establecido en los programas oficiales de estudio; ese es otro de los muros que trasciende. Ser una escuela sin límites implica romper los conceptos limitados de lo que significa ser una persona valiosa para la sociedad. Una persona no vale únicamente por lo que el mercado está dispuesto a pagar por su trabajo. Una persona vale por lo que es intrínsecamente y por lo que aporta a los demás, aun cuando eso que aporta no tenga valor monetario.

La escuela sin límites comprende todo esto muy bien y pone mucho empeño en formar personas con valores profundamente humanos, que cultiven la dignidad propia y de los demás, la solidaridad y el compañerismo, el respeto a la diversidad social y de pensamiento, así como el amor a la naturaleza. Aspectos que parecerían no ser propios del ámbito académico, pero que están en la médula misma de esa institución renovada, ágil, dinámica y profundamente necesaria en estos tiempos: “la escuela sin límites”.



Entorno estratégico. La escuela y el mundo VUCA

El siglo XXI se caracteriza por una serie de rasgos que componen lo que, según sus siglas en inglés, se denomina mundo VUCA:

- 1. Volatile / Volátil.** La volatilidad se refiere al grado de explosividad de los factores que componen nuestro mundo.
- 2. Uncertain / Incierto.** La incertidumbre se refiere a la falta de visibilidad que tenemos para predecir el futuro.
- 3. Complex / Complejo.** La complejidad se refiere a que las variables en juego en un momento determinado son demasiadas o están sumamente enredadas entre sí.
- 4. Ambiguous / Ambiguo.** La ambigüedad habla de un entorno confuso en el que la realidad puede interpretarse de muchas formas diferentes, lo cual puede llegar a generar parálisis.

Como podemos ver, la pandemia de COVID-19 no es más que un ejemplo de todo esto.

Ante este escenario, el líder estratégico debe desarrollar cuatro cualidades antidóticas, que en inglés / español son:

Vision / Visión:

La capacidad de diseñar o prever un futuro o un destino determinado. Es un antídoto para combatir la volatilidad, pues un equipo que tiene una visión clara y en la que se puede creer será capaz de sortear mucho mejor los obstáculos y el caos generado por un entorno volátil.

Understanding / Entendimiento:

La capacidad de recolectar suficiente información de calidad y asimilarla tanto racional como intuitivamente. Funciona como antídoto para combatir la incertidumbre (uncertainty).

Clarity / Claridad:

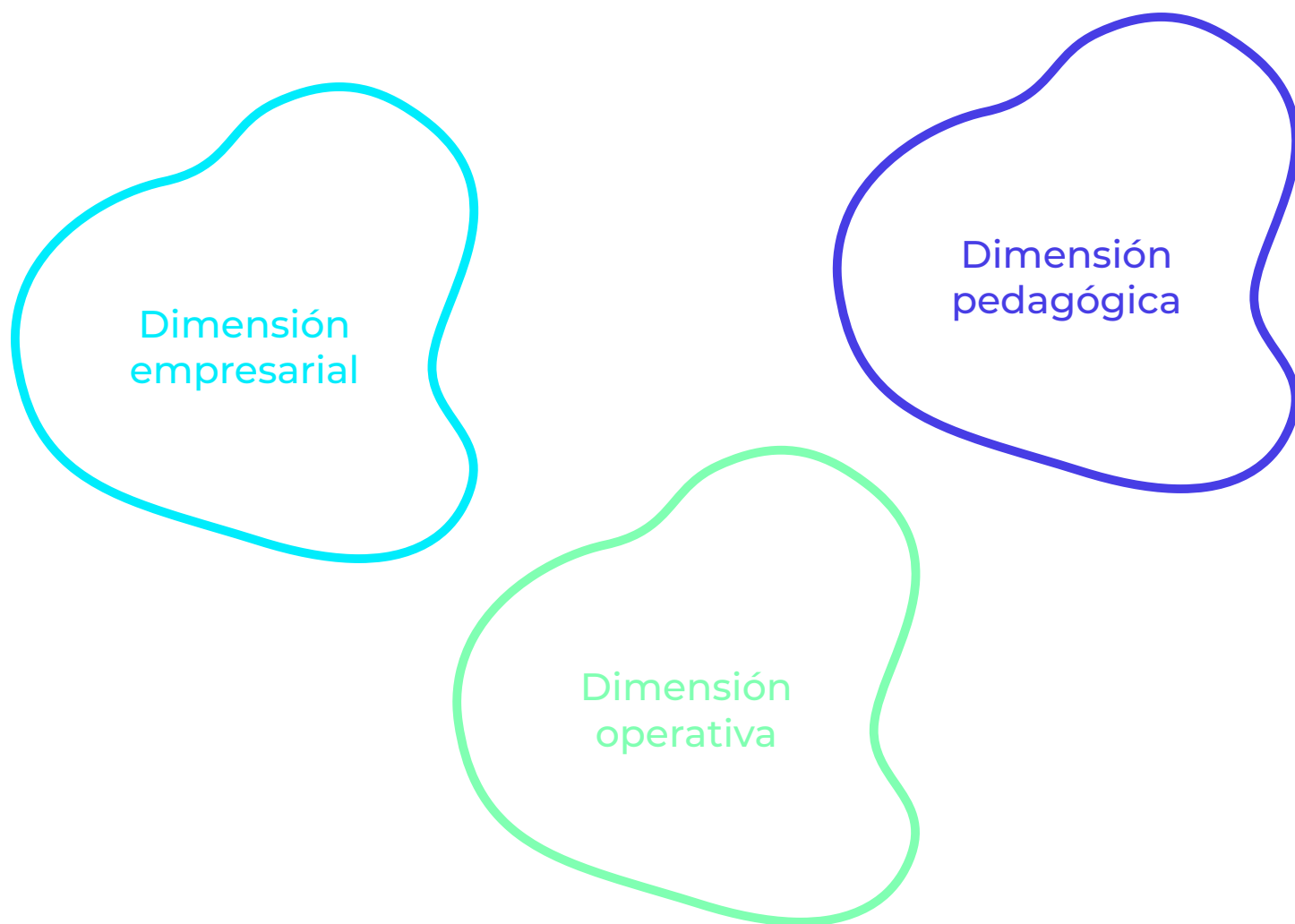
La capacidad de transmitir o comunicar con total precisión, oportunidad y contundencia los mensajes necesarios a las personas indicadas ayuda enormemente a combatir la complejidad (complexity).

Agility / Agilidad:

La capacidad de actuar rápidamente y corregir el rumbo ante posibles errores es una característica muy importante para combatir la ambigüedad (ambiguity). La dimensión estratégica de “la escuela sin límites” debe incluir, principalmente, la construcción de una visión en la mente del líder de la institución.



Es importante visualizar a la propia escuela como una institución capaz de sortear cualquier desafío por medio de estas cuatro cualidades en tres dimensiones principales o campos de acción:



A continuación, expondremos el trabajo que “la escuela sin límites” debe realizar en términos de visión, entendimiento, claridad y agilidad aplicados a cada una de estas dimensiones.

**Describe aquí los principales desafíos del
“Entorno estratégico. La escuela y el mundo VUCA” de tu colegio.**

A large rectangular area with horizontal dotted lines for writing.



Dimensión empresarial de “la escuela sin límites”





Visión

La escuela sin límites debe verse a sí misma como una institución capaz de enfrentar las eventualidades financieras (especialmente las generadas a partir de la pandemia) por medio de un pensamiento claro y una serie de acciones minuciosamente planeadas y ejecutadas con disciplina, que le dé confianza en que podrá sortear los obstáculos que se vayan presentando.

Entendimiento

Para poder materializar la visión que **la escuela sin límites** se ha trazado, sus líderes y operadores deben entender la enorme importancia de realizar las siguientes 14 acciones:

1. Llevar a cabo una planeación financiera detallada que tome en cuenta todos los escenarios posibles.
2. Establecer indicadores claros del número mínimo de estudiantes necesario para cada escenario.
3. Diseñar un plan de reducción de gastos y tomar acciones de ahorro inmediato.
4. Determinar egresos para los meses de verano (nómina y gastos).
5. Tomar decisiones inmediatas y a mediano plazo con respecto a la nómina.
6. Diseñar un plan de descuentos o apoyos económicos durante la modalidad de trabajo remoto o híbrido.
7. Diseñar un plan de precio especial por pronto pago.
8. Diseñar estrategias de cobranza continua para evitar morosos.
9. Planear y prever el pago de impuestos y otras cuotas inamovibles.
10. Revisar y reestructurar contratos en la medida de lo posible.
11. Revisar inventarios de materiales y rediseñar los requerimientos para el nuevo modelo.
12. Planear inversiones cuidadosas para implementar mejor cada modalidad de trabajo.
13. Diseñar una estrategia de comunicación con padres de familia con mensajes claros mediante canales oficiales para evitar grupos no oficiales de WhatsApp y otros canales.
14. Diseñar un plan de *marketing* de contenidos ágil, enfocado en captación y retención de matrícula, que utilice canales digitales como: sitios web, redes sociales, blogs, etc.



Claridad

La escuela sin límites debe ser especialmente clara en la comunicación de los planes de descuento, los apoyos económicos, el plan de pronto pago y la cobranza continua, tanto con su equipo administrativo como con los padres de familia que interactúen con estas instancias. Se recomienda planear con anticipación los canales que se utilizarán.

Agilidad

Los aspectos que mayor agilidad requerirán en la dimensión empresarial serán:

- La planeación financiera.
- El plan de reducción de gastos.
- El plan de *marketing*.
- La estrategia de comunicación.
- Las decisiones con respecto a la nómina.

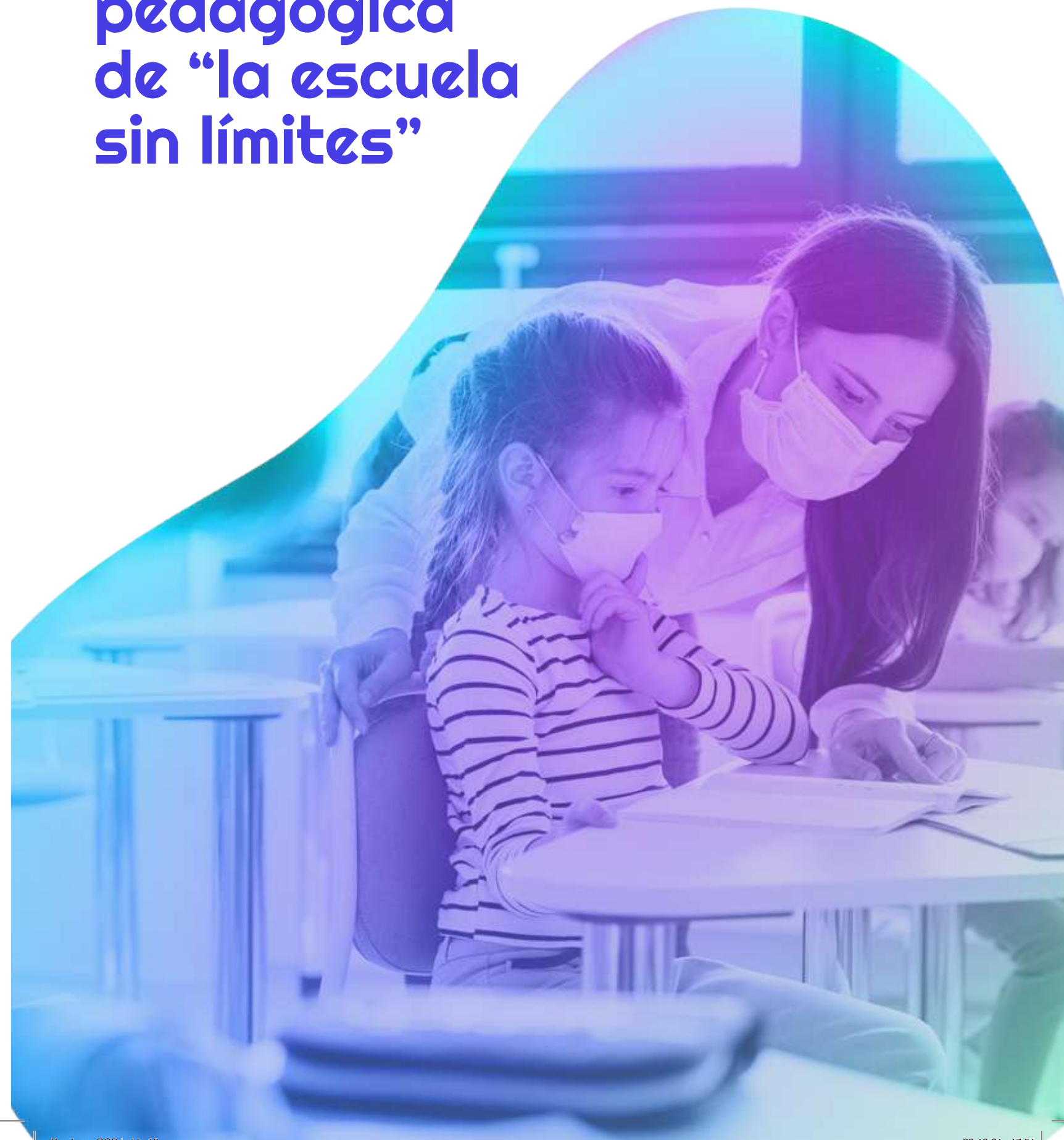


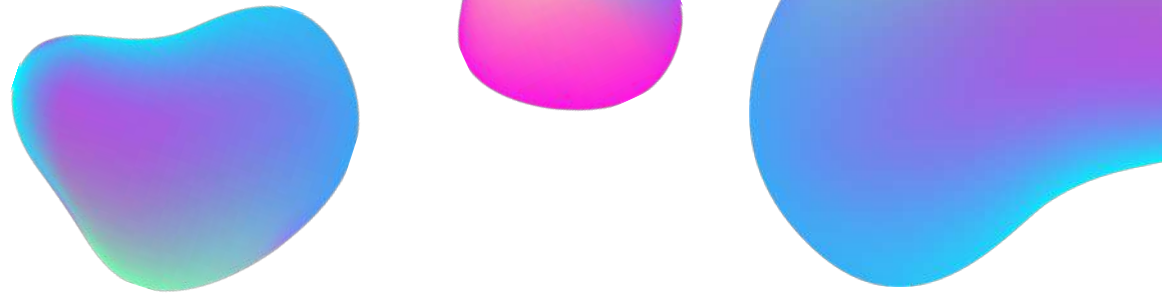
Describe aquí los principales desafíos de la
"Dimensión empresarial de "la escuela sin límites"" de tu colegio.

A large rectangular area with horizontal dotted lines, intended for writing the response to the question above.



Dimensión pedagógica de “la escuela sin límites”





Visión

La escuela sin límites es una institución que puede trabajar indistintamente bajo un modelo totalmente presencial, uno totalmente a distancia o uno híbrido entre ambos, y lograr no solo los aprendizajes esperados, sino una conexión emocional sólida y profunda con cada uno de los estudiantes.

Entendimiento

Para lograr su objetivo, “la escuela sin límites” debe entender los siguientes siete aspectos del trabajo pedagógico: las diferentes modalidades de trabajo, el manejo del currículo, las diferencias de implementación entre clases sincrónicas y asincrónicas, el manejo de la modalidad en línea, las metodologías, el modelo de desarrollo integral y el plan de organización académica, la integración tecnológica adecuada.

Todos estos aspectos son explicados con detalle a continuación.

1. Modalidades de trabajo



Modelo de trabajo remoto (MTR):

100% *online* (según las indicaciones del gobierno o todo el ciclo escolar por voluntad propia). Este modelo tendrá actividades sincrónicas y asincrónicas.

Modelo de trabajo híbrido (MTH):

regreso escalonado con grupos a la mitad de su capacidad, por lo que se trabajará tanto *online* (de manera sincrónica y asincrónica) como presencialmente.

Modelo de trabajo presencial (MTP):

cuando se declare el fin del confinamiento, los alumnos volverán a la escuela regularmente, pero con adecuaciones en algunas actividades, pues la pandemia nos ha enseñado mucho.





2. Manejo del currículo

Se realizará un trabajo previo de priorización de contenidos, de acuerdo con los criterios siguientes:

- Actividades que fomenten el bienestar físico y emocional.
- Materias prioritarias: matemáticas, lengua, inglés y ciencias.
- Contenidos que son secuenciales o son la base de otros conocimientos.
- Aquellos contenidos que tengan que ver con el perfil particular del colegio.
- Contenidos que son la base de estándares nacionales e internacionales.

3. Clases sincrónicas y asincrónicas

Debemos entender por sincrónicas las clases cuyas actividades requieren la presencia del docente y del estudiante al mismo tiempo. Asincrónicas son aquellas en las que el estudiante trabaja a solas, a su ritmo, con miras a un encuentro futuro con el docente y sus compañeros. Ambos formatos pueden implementarse en cualquiera de las modalidades de trabajo y se realizarán de acuerdo con los momentos propicios en nuestras secuencias didácticas:

Ejemplo en primaria

- Investigo y Exploro (Actividad asincrónica / Momento individual).
- Comprendo (Clase remota / sincrónica).
- Practico (Actividad asincrónica / Momento individual o en pequeños grupos de LMS).
- Aplico (Clase remota / sincrónica).

Ejemplo en secundaria

- Analizo, reconozco e investigo (Actividad asincrónica / Momento individual).
- Comprendo (Clase remota / sincrónica).
- Practico (Brain Gym / actividad asincrónica).
- Aplico (Clase remota / sincrónica).



4. Gestión de la modalidad online

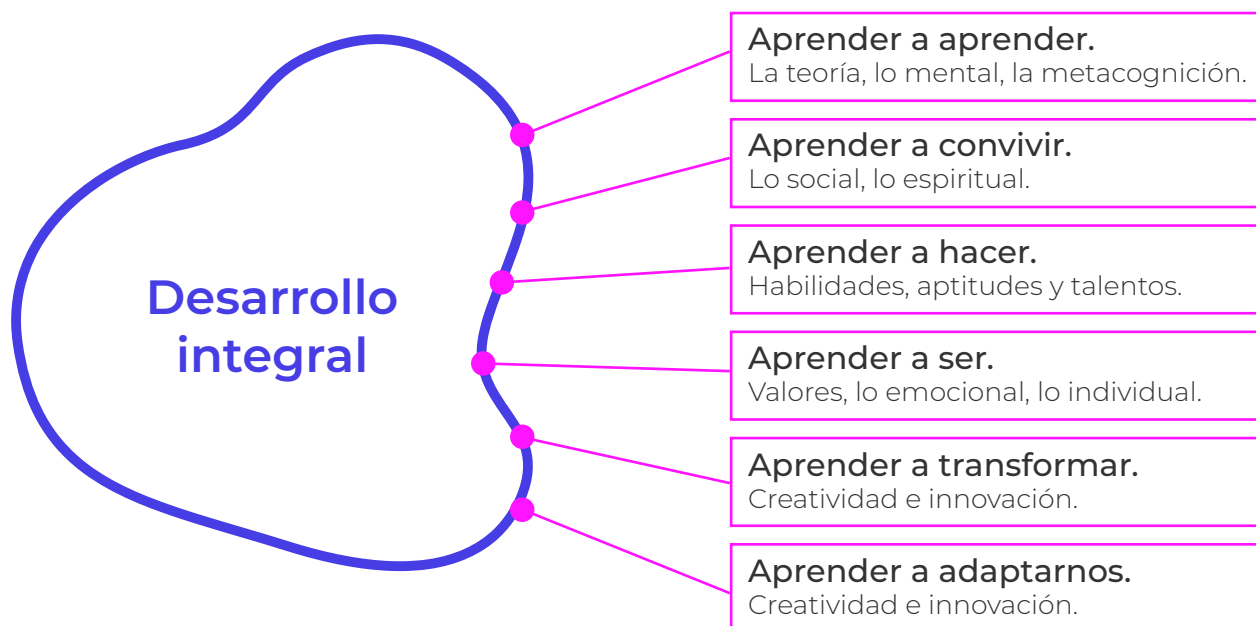
- Se accederá al contenido desde el LMS e-stela.
- Es recomendable buscar que las tareas, de preferencia, se hagan durante la jornada matutina en el modelo híbrido. (Esto evitará conflictos con las familias).
- Los maestros titulares y tutores deben tener horarios para dar asesorías, responder dudas y atender casos particulares.
- Las clases sincrónicas deberán seguir haciéndose a través de la plataforma que el colegio prefiera (Zoom, Google Meet, Microsoft Teams).
- Las tareas, proyectos y evidencias se subirán a la plataforma de Compartir.

5. Metodologías

- **Blended learning.** Es un modelo que combina el e-Learning (encuentros asincrónicos) con encuentros presenciales o remotos (sincrónicos) tomando las ventajas de ambos tipos de aprendizaje.
- **Flipped learning.** Es un modelo que transfiere el trabajo de determinados procesos de aprendizaje fuera del salón (de manera individual) y utiliza el tiempo de clase (sincrónica), junto con la experiencia del docente, para facilitar y potenciar otros procesos y poner en práctica los conocimientos (de manera colaborativa o sincrónica).

6. Modelo de desarrollo integral

Al planear nuestras actividades pedagógicas, debemos tener en cuenta el plan de desarrollo integral del estudiante, que contempla los cinco pilares de la Unesco y los materializa en disciplinas específicas, como lo muestra la tabla a continuación:





7. Plan de organización académica

Debemos realizar un plan detallado de organización académica que cubra todos los puntos de la siguiente lista:

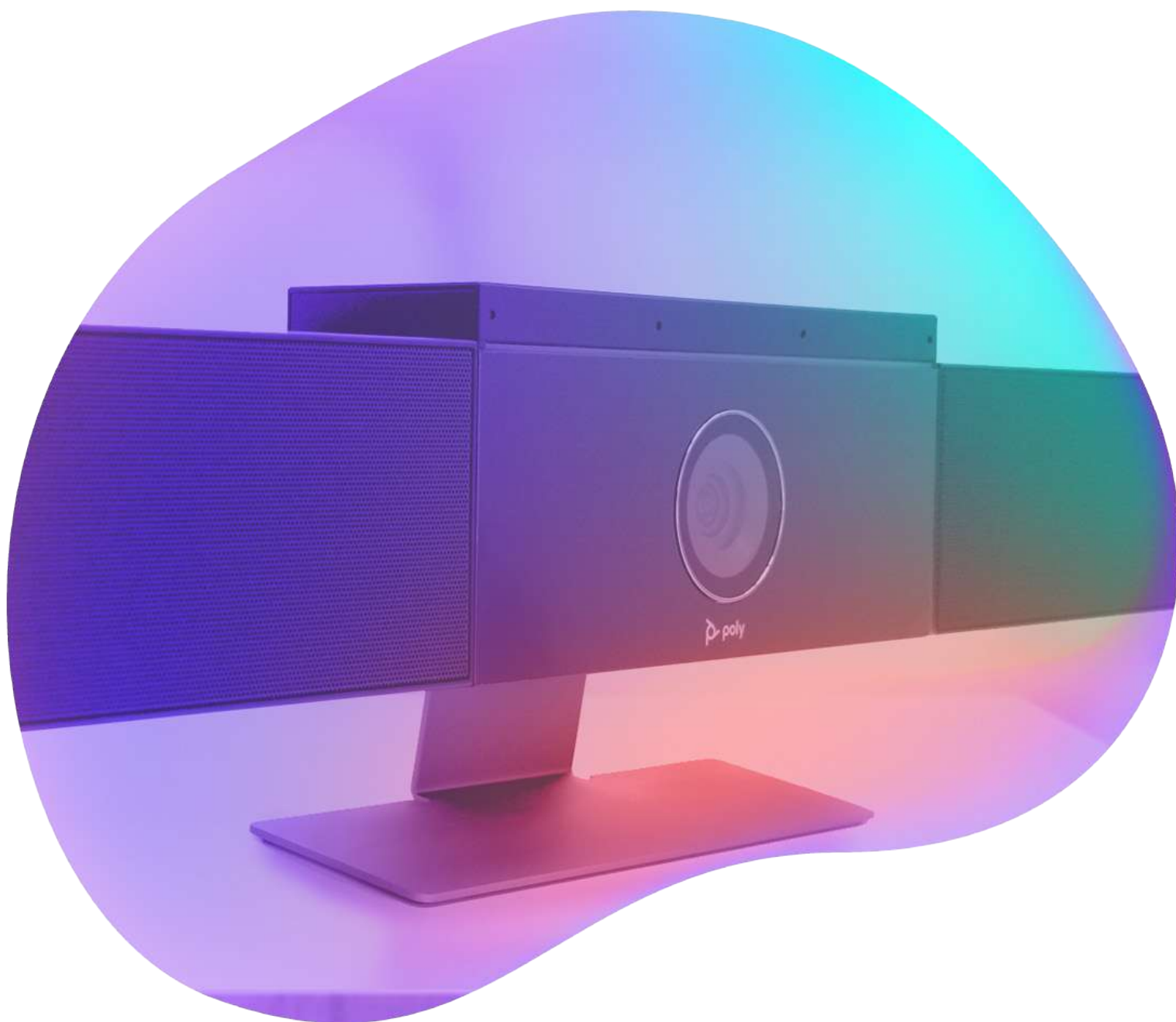
- Definir la modalidad de trabajo que se utilizará (remota, mixta o presencial).
- Crear y dar a conocer los lineamientos de trabajo para docentes, padres, alumnos y personal administrativo y de apoyo.
- Definir y dar a conocer criterios de priorización de contenidos (los docentes, padres y alumnos).
- Diseñar seguimiento al trabajo de los docentes (planeación y observación de clases remotas).
- Diseñar estrategias para garantizar el desarrollo integral (cápsulas, clubes, talleres *online*).
- Planear estratégicamente horarios de clases sincrónicas y asincrónicas para equilibrar tiempo en pantalla y no empalmar actividades en las que se requiera apoyo de los padres.
- Determinar secuencias para el trabajo *online* (sincrónico y asincrónico). Definir rutinas de trabajo sincrónico, tutorías o asesorías.
- Definir las plataformas con las que se trabajará para simplificar el proceso de aprendizaje en casa.
- Definir y dar a conocer una política sencilla y clara de tareas, proyectos y evidencias.
- Diseñar el proceso de evaluación académica y emocional para identificar en qué áreas o aspectos se tiene que trabajar con los alumnos y comunicarlo a la comunidad.
- Diseño de logística e implementación de actividades.
- Definir y difundir el programa de apoyo emocional y bienestar.
- Diseñar ruta de formación a los docentes, padres y alumnos en el uso y manejo de las plataformas.
- Diseñar agenda de citas para atención académica, psicológica y administrativa.
- Planear seguimiento con padres de familia para conocer su percepción e ir adecuando acciones.

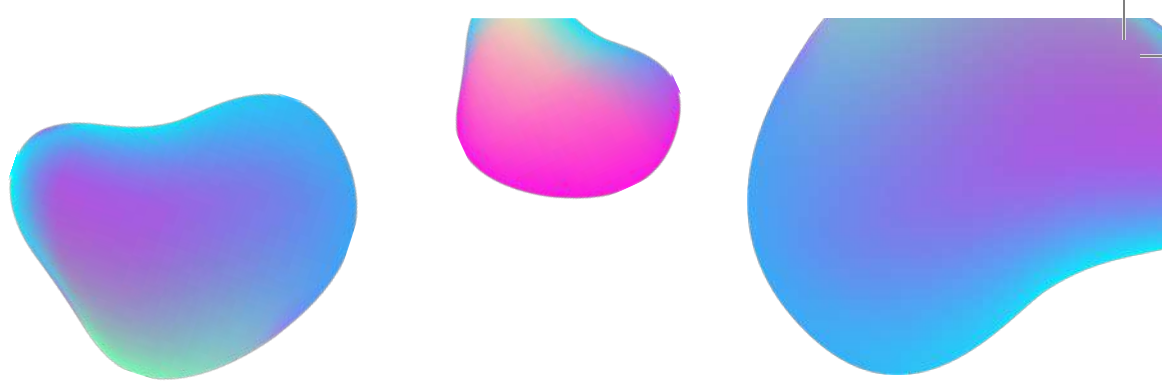


8. Integración tecnológica

La escuela sin límites debe tener una visión muy clara con respecto al papel que juega la tecnología en la articulación de clases que puedan pasar de formatos presenciales a remotos y, de ahí, a híbridos.

Cada uno de estos formatos requiere diferentes tipos de configuraciones tecnológicas que involucran tanto *hardware* como *software*. En Compartir hemos pensado cada uno de estos escenarios y tenemos dispuestos a nuestros *coaches* para aconsejar las medidas tecnológicas precisas para cada formato.





Claridad

La escuela sin límites deberá poner especial énfasis en la claridad de la comunicación de expectativas de aprendizaje con padres de familia y explicar que probablemente no será posible obtener absolutamente todos los aprendizajes esperados al cien por ciento en este ciclo escolar, pues se trata de un ciclo de adaptación a una nueva realidad que, evidentemente, tomará un tiempo importante de ensayo/error. No obstante, con paciencia y disciplina, todo será posible al final.

Agilidad

La escuela sin límites deberá ser especialmente ágil en la implementación de programas como remediales, de nivelación, de diagnóstico y/o de repaso de aprendizajes obtenidos durante el confinamiento (como, por ejemplo, el programa Regreso Eficaz de Compartir). Asimismo, deberá crear y dar a conocer los lineamientos de trabajo a distancia para docentes, alumnos, padres y personal administrativo.

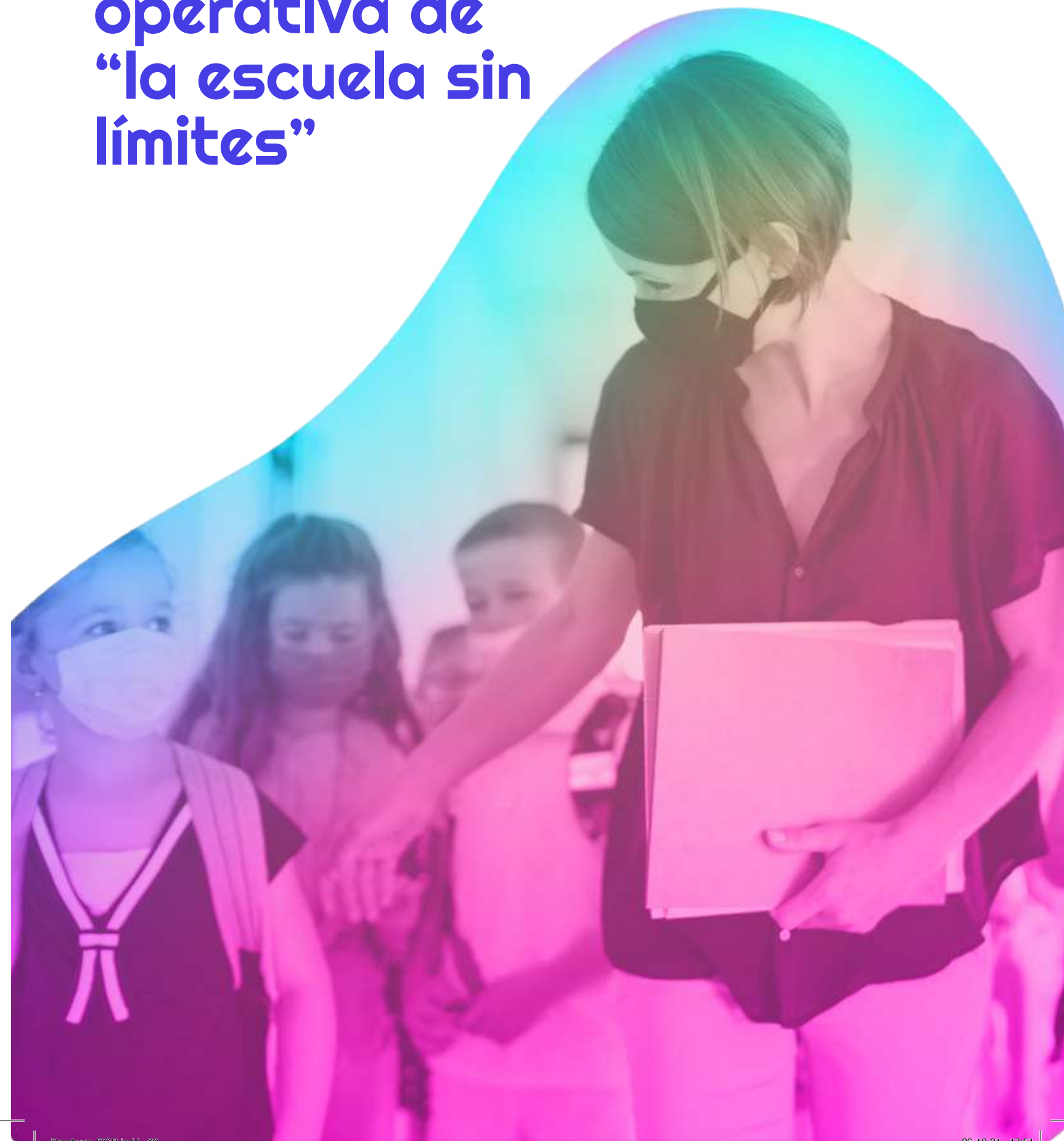


Describe aquí los principales desafíos de la
“Dimensión pedagógica de “la escuela sin límites”” de tu colegio.

A large rectangular area with horizontal dotted lines, intended for writing the response to the question above.



Dimensión operativa de “la escuela sin límites”



Visión

La escuela sin límites es una institución que establece y promueve protocolos de seguridad e higiene basados en los más altos estándares de calidad; conoce y atiende las recomendaciones de las autoridades pertinentes, e implementa con agilidad, calma y disciplina cada una de las acciones necesarias para garantizar la salud y el bienestar de todos los integrantes de la comunidad educativa.

Entendimiento

Para lograr su objetivo en términos operativos, **la escuela sin límites** debe asimilar y comprender una cantidad importante de información sobre los principios de acción conocidos del virus SARS-CoV-2, que produce la enfermedad conocida como COVID-19, así como los protocolos vigentes de seguridad sanitaria para el eventual regreso a clases promovidos por las autoridades pertinentes, desde la Organización Mundial de la Salud hasta los poderes públicos nacionales y locales.



¿Qué debo saber sobre COVID-19?

1. COVID-19 es el nombre técnico de la enfermedad producida por el virus SARS-CoV-2 de la familia conocida como coronavirus y que significa Corona Virus Disease 2019 (enfermedad por coronavirus 2019).
2. El principal medio de contagio detectado es por gotículas de saliva pobladas de virus que viajan por el aire y se posan en superficies como mesas, pisos, sillas, barandales, paredes, etcétera.
3. La “vida” activa del virus sobre estas superficies puede variar, dependiendo de diferentes factores.
4. El proceso de contagio más común sucede cuando el virus que reposa en diversas superficies entra en contacto con las manos de una persona, quien, a su vez, lleva sus manos contaminadas hacia sus ojos, nariz o boca e inserta el virus en dichos orificios del cuerpo.
5. Una vez ahí, el virus inicia un viaje hacia el interior del cuerpo que puede llevarlo a diferentes órganos, como el estómago, el hígado, la garganta o los pulmones.
6. El mayor riesgo se presenta cuando el virus logra alojarse en los pulmones de un ser humano y comienza a insertarse en las células pulmonares de su anfitrión.
7. Cuando un ser humano contrae el virus puede presentar los siguientes síntomas principalmente: temperatura elevada, tos seca, dolor de cabeza.
8. Cuando un ser humano contrae el virus, se convierte, inmediatamente, en un posible foco de infección para otras personas, por lo cual debe entrar en un periodo de cuarentena prácticamente total y obligatoria.
9. El grupo de máximo riesgo lo constituyen personas mayores de 60 años y/o que padezcan o hayan padecido enfermedades como: hipertensión arterial sistémica, diabetes, cáncer, enfermedades cardiovasculares, enfermedad pulmonar obstructiva crónica y algunas otras.
10. Sin las vacunas, las epidemias causadas por muchas enfermedades prevenibles podrían reaparecer y llevar a un aumento en el número de casos por enfermedad, discapacidad y muertes.
11. Para prevenir brotes de infección en el colegio, “la escuela sin límites” debe establecer protocolos sanitarios muy claros y puntuales, los cuales describiremos a continuación.





Protocolos sanitarios para el uso cotidiano de las instalaciones

Para garantizar que nuestros protocolos sanitarios en el colegio cubran todos los frentes, debemos concentrarnos en los siguientes puntos:

- 1 Instalaciones seguras
- 2 Filtro de casa y consideraciones en traslado
- 3 Kit de protección e higiene (para el personal y alumnos)
- 4 Filtro de ingreso a colegio
- 5 Cuidados durante la jornada
- 6 Desecho de materiales regulares y por contingencia
- 7 Filtro y logística de salida
- 8 Escenarios de actuación ante casos de COVID-19

Entre las consideraciones particulares se encuentran las personales, de instalaciones físicas o inmuebles, así como las que atañen a los vehículos de transporte.





Recomendaciones operativas para el regreso escalonado (modo híbrido)

- 1 Ajustar horarios de entrada y salida.
- 2 Armar grupos para llevar a cabo escalonamiento.
- 3 Ajustar horarios escalonados de recreo por niveles.
- 4 Definir rutinas de clases, secuencias para el trabajo *online* sincrónico y asincrónico, horarios, etc.
- 5 Diseñar agenda de citas para atención académica, psicológica y administrativa.
- 6 Ajustar nuevo proceso de admisión e informes.
- 7 Mantener el registro de vacunación de personal y alumnos (edad legal 16 años).
- 8 Definir el uso de recintos como instalaciones deportivas, baños, comedores, etc.
- 9 Diseñar lineamientos de trabajo para cada modalidad.
- 10 Diseñar ruta de formación (personal, padres, alumnos).
- 11 Definir el criterio para el préstamo de iPads (para modalidad *online* y escalonada).





Claridad

La escuela sin límites deberá ser especialmente clara en la comunicación de todos y cada uno de los pasos por seguir para lograr el cabal cumplimiento de cada uno de los protocolos sanitarios y operativos establecidos para garantizar la seguridad y el bienestar de la comunidad educativa.

Asimismo, deberá ser específica y muy serena al momento de tener que comunicar algún caso positivo en la población estudiantil o docente a la comunidad de padres de familia.

Agilidad

La escuela sin límites deberá ser especialmente ágil en torno a los siguientes temas:

- Capacitar al personal en todos los protocolos del colegio.
- Ajustar horarios de entrada y salida para un regreso escalonado y horarios de clases sincrónicas y asincrónicas.
- Armar grupos para regreso escalonado, con las consideraciones de hermanos en diferentes grupos o grados.
- Ajustar horarios escalonados de recreo o pausa.
- Definir rutinas de clases en el modelo híbrido.
- Diseñar y difundir el proceso de intervención en caso de emergencia durante la jornada.
- Asignar brigada de responsables durante la contingencia.
- Crear directorio de contactos autorizados a recibir información y/o recoger a los niños en caso de emergencia.
- Implementar y comunicar acciones que generen seguridad acerca de las medidas sanitarias que se están tomando para un regreso seguro.



Describe aquí los principales desafíos de la
"Dimensión operativa de "la escuela sin límites"" de tu colegio.

A large rectangular area with horizontal dotted lines for writing, intended for describing the main challenges of the school's operational dimension.



Apuntes

A large rectangular area with horizontal dotted lines, intended for taking notes.



Apuntes

A large rectangular area with horizontal dotted lines, intended for taking notes.



